

全省县级及以上城市集中式饮用水 水源地水质状况

(2024年7月)

根据《江苏省2024年水生态环境保护工作计划》(苏污防攻坚指办〔2024〕35号)要求,对在册的127个县级及以上城市集中式饮用水水源地开展监测。按水源地级别划分,市级水源地57个,县级水源地70个;按使用属性划分,在用水源地96个,备用水源地31个;按水源评价类型划分,126个地表水型,1个地下水型,其中地表水型包含河流型88个,湖泊、水库型38个。

一、监测情况

(一) 监测点位

1.地表水水源:河流型水源在水厂取水口上游100米附近处设置监测断面,水厂在同一河流有多个取水口,可在最上游100米处设置监测断面;湖泊、水库型水源原则上按常规监测点位采样,在每个水源取水口周边100米处设置1个监测点位进行采样。河流及湖、库采样深度为水面下0.5米处。

2.地下水水源:具备采样条件的,在抽水井采样。如不具备采样条件,在自来水厂的汇水区(加氯前)采样。

（二）监测项目

依据《全国集中式生活饮用水水源地水质监测实施方案》（环办监测函〔2012〕1266号）和《2024年国家生态环境监测方案》（环办监测函〔2024〕138号），地表水水源常规监测项目包括《地表水环境质量标准》（GB 3838—2002）中表1的基本项目（23项，化学需氧量除外），表2的补充项目（5项），以及表3的优选特定项目33项，共61项；湖库型水源地加测透明度、叶绿素a。地下水水源常规监测项目为《地下水质量标准》（GB/T 14848—2017）表1中的常规项目（35项，放射性 α ， β 除外）。

二、评价标准及方法

（一）地表水水源

地表水型（河流型或湖泊、水库型）水源地根据《地表水环境质量标准》（GB 3838—2002），均采用单因子评价法，依据基本项目Ⅲ类标准、补充及特定项目标准限值进行达标评价。常规评价指标包括表1的基本项目（水温、总氮和粪大肠菌群不参与水质评价），表2补充项目和表3特定项目中的33项。

（二）地下水水源

地下水水源地根据《地下水质量标准》（GB/T 14848—2017），采用单因子评价法依据表1中Ⅲ类标准限值进行达标评价。

三、评价结果

(一) 总体情况

2024年7月份,实测127个县级及以上城市集中式饮用水水源地中,有121个水质达标,达标率为95.3%。无锡江阴市利港地下水应急水源地受锰影响水质未达标,镇江句容市句容水库应急水源地受总磷影响水质未达标,镇江丹阳市九曲河荆林应急水源地受高锰酸盐指数、化学需氧量、五日生化需氧量和氨氮影响水质未达标,泰州泰兴市两泰官河苏余应急备用水源地受氨氮、总磷和溶解氧影响水质未达标,泰州兴化市通榆河合陈应急水源地和兴化市卤汀河周庄应急水源地均受溶解氧影响水质未达标。以上超标水源地均为备用水源地。

全省县级及以上城市集中式饮用水水源地水质状况见图1和附表1—2。

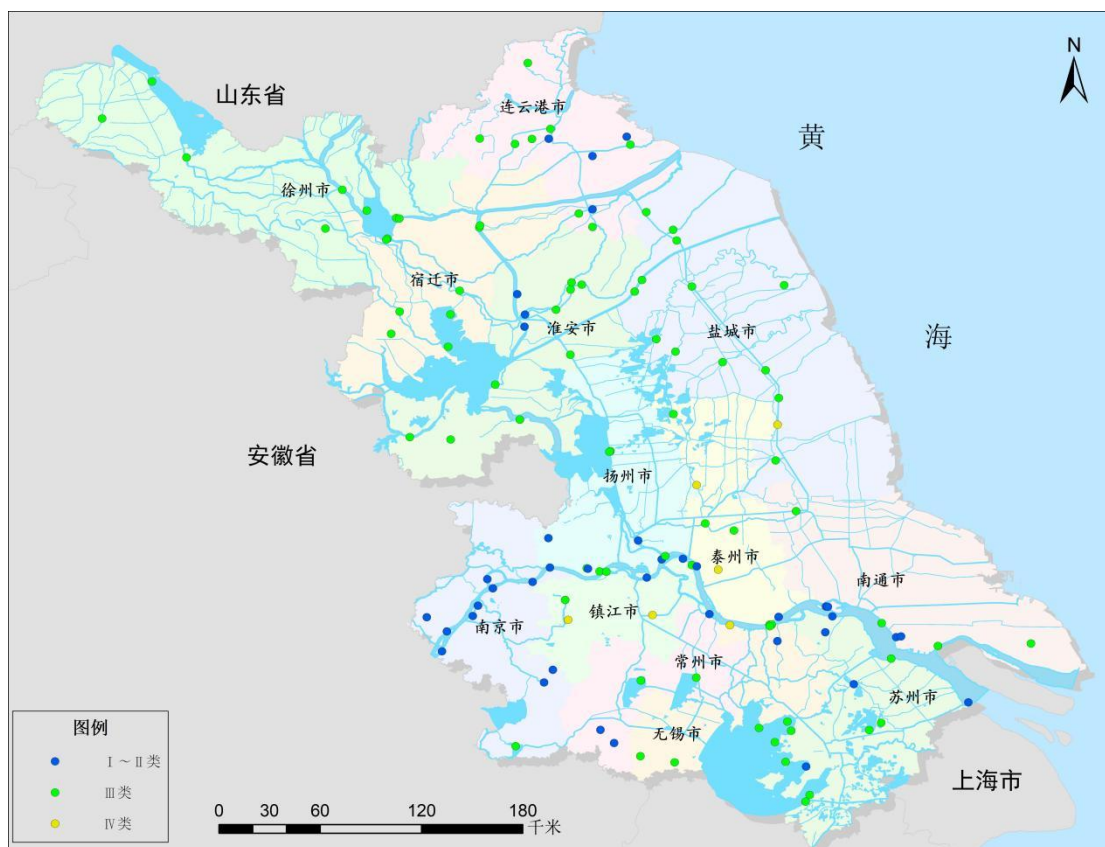


图 1 2024 年 7 月全省县级及以上城市集中式饮用水水源地水质状况

(二) 按水源地级别评价

7 月份，市级和县级水源地达标个数分别为 57 个和 64 个，达标率分别为 100%和 91.4%。

(三) 按使用类型评价

7 月份，在用和备用水源地达标个数分别为 96 个和 25 个，达标率分别为 100%和 80.6%。

备注：

集中式饮用水水源和生活饮用水的区别：饮用水水源为原水，居民生活饮用水为末梢水；水源水经自来水厂净化处理达到《生活饮用水卫生标准》(GB 5749—2022) 要求后，进入居民供水系统作为饮用水。

附表1 2024年7月江苏省县级及以上城市集中式饮用水水源地水质状况(在用)

序号	设区市	县 (市、区)	水源地名称	属性	水质达标情况
1	南京	市区	南京市长江夹江南水源地	地级	达标
2	南京	市区	南京市长江夹江北河口水源地	地级	达标
3	南京	市区	南京市长江燕子矶水源地	地级	达标
4	南京	栖霞	栖霞区长江八卦洲(左汊)上坝水源地	地级	达标
5	南京	市区	南京市长江龙潭水源地	地级	达标
6	南京	江宁	江宁区长江子汇洲水源地	地级	达标
7	南京	溧水	溧水区中山水库水源地	地级	达标
8	南京	溧水	溧水区方便(东屏)水库水源地	地级	达标
9	南京	高淳	高淳区固城湖水源地	地级	达标
10	南京	浦口	浦口区长江桥林水源地	地级	达标
11	无锡	市区	无锡市太湖贡湖沙渚水源地	地级	达标
12	无锡	江阴	江阴市长江西石桥水源地	地级	达标
13	无锡	江阴	江阴市长江肖山水源地	县级	达标
14	无锡	江阴	江阴市长江小湾水源地	县级	达标
15	无锡	宜兴	宜兴市横山水库水源地	县级	达标
16	无锡	宜兴	宜兴市油车水库水源地	县级	达标
17	无锡	市区	无锡市太湖贡湖锡东水源地	地级	达标
18	徐州	市区	徐州市南四湖小沿河水源地	地级	达标
19	徐州	市区	徐州市骆马湖窑湾水源地	地级	达标
20	徐州	新沂	新沂市骆马湖新店水源地	县级	达标
21	徐州	邳州	邳州市中运河张楼水源地	县级	达标
22	徐州	丰县	丰县大沙河草庙水源地	县级	达标
23	徐州	沛县	沛县南四湖徐庄水源地	县级	达标
24	徐州	睢宁	睢宁县庆安水库水源地	县级	达标
25	常州	市区	常州市长江魏村水源地	地级	达标
26	常州	溧阳	溧阳市沙河水库水源地	县级	达标
27	常州	溧阳	溧阳市大溪水库水源地	县级	达标
28	常州	金坛	金坛区长荡湖涑渎水源地	地级	达标
29	苏州	市区	苏州市太湖贡湖金墅湾水源地	地级	达标
30	苏州	市区	苏州市太湖渔洋山水源地	地级	达标
31	苏州	常熟	常熟市长江浒浦水源地	县级	达标
32	苏州	常熟	常熟市尚湖水源地	县级	达标
33	苏州	张家港	张家港市长江新海坝水源地	县级	达标
34	苏州	昆山	昆山市傀儡湖水源地	县级	达标
35	苏州	太仓	太仓市长江浏河口水源地	县级	达标
36	苏州	市区	苏州市太湖寺前水源地	地级	达标

序号	设区市	县 (市、区)	水源地名称	属性	水质达标情况
37	苏州	市区	苏州市太湖镇湖(上山)水源地	地级	达标
38	苏州	市区	苏州市工业园区阳澄湖水源地	地级	达标
39	苏州	吴江	吴江区太湖庙港水源地	地级	达标
40	苏州	吴江	吴江区太湖北亭子港水源地	地级	达标
41	南通	市区	南通市长江狼山水源地	地级	达标
42	南通	市区	南通市长江洪港水源地	地级	达标
43	南通	如皋	如皋市长江长青沙七匡水源地	县级	达标
44	南通	海门	海门区长江圩角河河口水源地	县级	达标
45	连云港	市区	连云港市沐新渠四营水源地	地级	达标
46	连云港	市区	连云港市蔷薇河蔷薇湖水源地	地级	达标
47	连云港	市区	连云港市徐圩新区善后河水源地	地级	达标
48	连云港	赣榆	赣榆区小塔山水库水源地	地级	达标
49	连云港	东海	东海县沐新渠(沐新河)白塔水源地	县级	达标
50	连云港	灌云	灌云县叮当河伊山水源地	县级	达标
51	连云港	灌南	灌南县北六塘河李集水源地	县级	达标
52	连云港	灌南	灌南县硕项湖水源地	县级	达标
53	淮安	市区	淮安市二河武墩水源地	地级	达标
54	淮安	市区	淮安市古淮河杨庄水源地	地级	达标
55	淮安	淮阴	淮阴区淮沐河五里水源地	地级	达标
56	淮安	市区	淮安市经济开发区古淮河水源地	地级	达标
57	淮安	淮安区	淮安区里运河三堡水源地	地级	达标
58	淮安	洪泽	洪泽区洪泽湖周桥干渠水源地	地级	达标
59	淮安	涟水	涟水县古淮河涟城水源地	县级	达标
60	淮安	盱眙	盱眙县淮河河桥水源地	县级	达标
61	淮安	金湖	金湖县入江水道中东水源地	县级	达标
62	淮安	涟水	涟水县古淮河保滩水源地	县级	达标
63	盐城	市区	盐城市蟒蛇河盐龙湖水源地	地级	达标
64	盐城	市区、大丰、建湖、射阳	宝应县里运河汜水水源地	地级	达标
65	盐城	东台	东台市泰东西溪水源地	县级	达标
66	盐城	大丰	大丰区通榆河刘庄水源地	地级	达标
67	盐城	响水	响水县通榆河洪圩水源地	县级	达标
68	盐城	滨海、响水	滨海县响水县废黄河东坎(运河)水源地	县级	达标
69	盐城	阜宁	阜宁县苏北灌溉总渠陈集水源地	县级	达标
70	盐城	阜宁	阜宁县苏北灌溉总渠板湖水源地	县级	达标
71	盐城	阜宁	阜宁县通榆河北陈水源地	县级	达标
72	盐城	射阳	射阳县射阳河明湖水源地	县级	达标

序号	设区市	县 (市、区)	水源地名称	属性	水质达标情况
73	盐城	建湖	建湖县西塘河颜单水源地	县级	达标
74	盐城	建湖	建湖县夏粮河建阳水源地	县级	达标
75	扬州	市区	扬州市长江瓜洲水源地	地级	达标
76	扬州	市区	扬州市入江水道廖家沟新城水源地	地级	达标
77	扬州	市区	扬州市长江三江营夹江水源地	地级	达标
78	扬州	仪征	仪征市长江滨江水源地	县级	达标
79	扬州	高邮	高邮市里运河清水潭水源地	县级	达标
80	扬州	江都	江都区长江三江营水源地	地级	达标
81	扬州	江都	江都区芒稻河建乐水源地	地级	达标
82	镇江	市区	镇江市长江征润州水源地	地级	达标
83	镇江	市区	丹阳市长江江心洲水源地	县级	达标
84	镇江	扬中	扬中市长江(主江)二墩港水源地	县级	达标
85	镇江	句容	句容市北山水库水源地	县级	达标
86	泰州	市区	泰州市长江永安州永正水源地	地级	达标
87	泰州	靖江	靖江市长江螭蜃港水源地	县级	达标
88	宿迁	市区	宿迁市骆马湖宿城水源地	地级	达标
89	宿迁	市区	宿迁市骆马湖嶂山水源地	地级	达标
90	宿迁	市区	宿豫区中运河刘老涧水源地	地级	达标
91	宿迁	泗阳	泗阳县成子湖卢集水源地	县级	达标
92	宿迁	泗洪	泗洪县徐洪河金锁水源地	县级	达标
93	宿迁	泗洪	泗洪县成子湖龙集水源地	县级	达标
94	宿迁	沭阳	沭阳县淮沭河沭城闸南水源地	县级	达标
95	宿迁	沭阳	沭阳县淮沭河沭城闸北水源地	县级	达标
96	宿迁	泗阳	泗阳县中运河姜桥水源地	县级	达标

附表2 2024年7月江苏省县级及以上城市集中式饮用水水源地水质状况(备用)

序号	设区市	县 (市、区)	水源地名称	属性	水质达标情况
1	南京	浦口	浦口区三岔水库应急水源地	地级	达标
2	无锡	江阴	江阴市白屈港绮山湖应急水源地	县级	达标
3	无锡	江阴	江阴市利港地下水应急水源地	县级	不达标 锰(0.14mg/L, 超0.40倍)
4	常州	武进	武进区滆湖应急水源地	地级	达标
5	苏州	张家港	张家港市一千河新港桥应急水源地	县级	达标
6	南通	市区	南通市老洪港水库应急水源地	地级	达标
7	南通	海安	海安市新通扬运河三里闸应急水源地	县级	达标
8	南通	启东	启东市头兴港河汇龙应急水源地	县级	达标
9	南通	如皋	如皋市长青沙水库应急水源地	县级	达标
10	连云港	徐圩新区	徐圩新区古泊善后河香河湖应急备用水源地	县级	达标
11	连云港	赣榆	赣榆区青口河莒城湖应急水源地	地级	达标
12	连云港	东海	东海县西双湖水库应急水源地	县级	达标
13	连云港	灌云	灌云县叮当河伊云湖应急水源地	县级	达标
14	淮安	涟水	涟水县古淮河涟水湖应急水源地	县级	达标
15	淮安	盱眙	盱眙县龙王山水库应急水源地	县级	达标
16	淮安	金湖	金湖县入江水道黎城湖应急水源地	县级	达标
17	盐城	市区	盐城市通榆河伍佑应急水源地	地级	达标
18	盐城	滨海	滨海县通榆河东坎应急水源地	县级	达标
19	扬州	仪征	仪征市月塘水库应急水源地	县级	达标
20	扬州	高邮	高邮市高邮湖马棚湾应急水源地	县级	达标
21	镇江	扬中	扬中市铁皮港应急水源地	县级	达标
22	镇江	句容	句容市句容水库应急水源地	县级	不达标 总磷(0.060mg/L, 超0.20倍)
23	镇江	丹阳	丹阳市九曲河荆林应急水源地	县级	不达标 高锰酸盐指数(8.0mg/L, 超0.33倍), 化学需氧量(28.0mg/L, 超0.40倍), 五日生化需氧量(4.8mg/L, 超0.20倍), 氨氮(1.42mg/L, 超0.42倍)
24	泰州	市区	泰州市引江河杜庄应急水源地	地级	达标
25	泰州	姜堰	姜堰区周山河邢家应急水源地	地级	达标
26	泰州	靖江	靖江市明湖应急水源地	县级	达标
27	泰州	泰兴	泰兴市两泰官河苏余应急备用水源地	县级	不达标 溶解氧(4.70mg/L), 氨氮(1.50mg/L, 超0.50倍), 总磷(0.280mg/L, 超0.40倍)

序号	设区市	县 (市、区)	水源地名称	属性	水质达标情况
28	泰州	兴化	兴化市通榆河合陈应急水源地	县级	不达标 溶解氧 (3.60mg/L)
29	泰州	兴化	兴化市下官河缸顾应急水源地	县级	达标
30	泰州	兴化	兴化市卤汀河周庄应急水源地	县级	不达标 溶解氧 (4.10mg/L)
31	宿迁	市区	宿迁市中运河月堤应急水源地	地级	达标